



### Василь Шуляр,

доктор педагогічних наук, професор,  
заслужений учитель України,  
директор Інституту прикладної педагогіки,  
м. Київ

## Формування учнів-читачів як патріотів засобами використання географічних / історичних карт

УДК 373.5.035:172.15]:912.43

<https://doi.org/10.33989/3083-6387.2026.2.362420>

**Актуальність.** Сучасна літературна освіта потребує таких методичних підходів, які поєднують читання як інтелектуально-емоційну діяльність із формуванням громадянсько-патріотичних і ціннісних орієнтирів учнівства. Водночас у практиці вчителів-філологів карта як інструмент навчання використовується епізодично й найчастіше демонстративно, що не забезпечує активної позиції учня-читача та не формує інтегрованих компетентностей.

Інтеграція **географічних / історичних карт (у т.ч. контурних, гугл-мапи)** у літературну діяльність дає змогу:

- активізувати читацьку участь (від спостереження до дії);
- «прив'язати» літературні факти до простору та історичного контексту;
- реалізувати аксіологічний компонент навчання (ціннісно-етичні вибори, моральні позиції);
- формувати патріотизм за стратегією: «від батьківщини (регіону) — до Батьківщини (України) — до Європи — до Світу».

Отже, проблема цілеспрямованого формування учнів-читачів як патріотів засобами картографічної діяльності є актуальною і з погляду компетентнісної освіти, і з погляду виховного потенціалу літератури,

© Василь Шуляр, 2026

і з позиції міжпредметної інтеграції (література — географія — історія — математика — цифрові інструменти).

**Мета статті** — теоретично обґрунтувати та методично описати можливості використання географічних / історичних карт і контурних карт / гугл-мапи в системі читацької діяльності учнів для формування патріотичних почуттів, громадянської відповідальності та ціннісно-етичних моделей поведінки на уроках літератури.

**Завдання.** Для реалізації мети передбачено виконання таких завдань:

**1. Визначити місце роботи з картою** в системі читацької діяльності учнів та окреслити її педагогічний потенціал у літературній освіті.

**2. Описати дидактичні функції контурної карти** як інструменту активної навчальної діяльності учня-читача.

**3. Сформулювати правила (нормативно-алгоритмічні вимоги)** роботи з контурною картою під час літературного заняття та обґрунтувати їхню виховну й компетентнісну доцільність.

**4. Запропонувати систему орієнтовних завдань** для різних вікових груп учнівства, зорієнтованих на модель: «Літературна Миколаївщина — Україна — Європа — Світ» (інших регіонів / країн).

**5. Показати методичні моделі літературних занять** із аксіологічним компонентом (зокрема на матеріалі казки «Пані Метелиця» та завдань про Л. Глібова, художньо-біографічного оповідання Марії Павленко про Василя Симоненка), де карта стає засобом смислотворення й патріотичного виховання.

**6. Розкрити потенціал проблемних компетентнісних літературних задач** (у форматі ТРИ-3<sup>с</sup>) із залученням картографічних і математичних дій як інструменту формування активної позиції учня-читача.

**7. Окреслити результативні показники** (компетентності, цінності, моделі поведінки), які формуються в учнів унаслідок системного використання карт.

## 1. Робота з картою в системі читацької діяльності учнівства

У системі літературної освіти вчителі-філологи епізодично використовують карти взагалі й контурні зокрема. В основному з метою показати де народився / мешкав / перебував письменник. Учні-читачі недостатньо залучаються до активних дій. Їхня участь пасивна: спостереження за демонструванням.

Контурна карта — особливий вид карт, на які нанесені тільки контури країн, основні об'єкти чи явища. Інколи такі карти називають «німими». Для того щоб карта «заговорила», її треба заповнити.

Робота з контурними картами та картами світу, Європи, України та регіону, в якому народилися / мешкали / перебували письменники, є цікавою, розвивальною та сприяє набуттю позитивних рис характеру. Окрім того, практичні завдання на контурних картах є важливим елементом розвитку учнів та формування в них ключових компетентностей, інтегрованих навичок і вмінь.

Заповнювати контурні карти на заняттях з літератури учням пропонують для того, щоб вони краще засвоїли літературно-мистецький матеріал. Заповнення контурної карти під час літературного заняття — це один із кроків інтегрованого навчання, можливість поглиблювати знання, поєднуючи з практичною діяльністю. Це одна із цеглинок у підмурівок міцності патріотичного виховання за стратегією «від батьківщини (Миколаївщини) до Батьківщини (України)» — «від України до Європи» — «Україна-і-Світ». Завдання, які виконуються в контурній карті, розвивають пам'ять, увагу, художнє мислення та просторове сприйняття, сприяють запам'ятовуванню літературно-мистецьких фактів і картографічного змісту. Пошукова робота учнів-читачів із використанням контурної карти і фактами з життя письменника, літературно-мистецького життя Миколаївщини-України-Європи-Світу сприяє логічному запам'ятовуванню.

По-перше, під час виконання завдань учні напружують і тренують зорову пам'ять. Вони не просто механічно запам'ятовують розташування об'єкта: частини світу / держави / країни / території, а й визначають місцезнаходження міста, в якому народився / мешкав / перебував митець. Пошукова робота сприяє логічному запам'ятовуванню, що набагато ефективніше механічного. По-друге, тренується та розвивається моторно-сенсорна пам'ять, коли учні-читачі зафарбовують об'єкт та підписують його назву. По-третє, розвивається просторове уявлення, здатність орієнтуватися, зіставляти, визначати. По-четверте, учні набувають картографічних навичок виконання робіт поєднувати з літературно-мистецькими знаннями, які є важливою передумовою всебічного розвитку людини. По-п'яте, виконання картографічних робіт виховує дисциплінованість (виконання певних

завдань за певними правилами), уважність (що саме виконати і як), точність, акуратність. По-шосте, робота на контурній карті розвиває естетичний смак. Надписування назви на карті веде до запам'ятовування об'єкта і виховує точність і естетичний смак.

## 2. Правила роботи з контурною картою під час літературного заняття

Робота з контурними картами під час літературних занять має враховувати загальні вимоги виконання картографічних робіт. Дотримання їх сприятиме естетичному вихованню цього виду діяльності. Тому при виконанні робіт на контурній карті учні повинні виконувати такі правила.

### ПРАВИЛА РОБОТИ З КОНТУРНОЮ КАРТОЮ ПІД ЧАС ЛІТЕРАТУРНОГО ЗАНЯТТЯ

1. усі написи назв географічних об'єктів писати з великої літери, виконувати друкованими, по можливості, дрібними, але виразними літерами олівцем, щоб мати можливість виправити неточності;
2. не варто використовувати фломастери або ручку;
3. виконання завдання на контурній карті передбачає створення легенди карти: у спеціально відведеному на контурній карті місці нарисуйте умовні позначки та напишіть, що кожна з них означає;
4. підписати тему завдання, що буде виконуватися в контурній карті;
5. робити написи назви об'єкта українською мовою або мовою оригіналу;
6. географічні назви не скорочувати, не переносити;
7. коли назву об'єкта не можна розмістити на карті, то слід зробити зноску або примітки в легенді карти. Тоді на карті замість назв розміщуються лише цифри, а в умовних позначеннях — цілий перелік географічних назв;
8. об'єкт, який маєте віднайти на карті, заштрихуйте олівцем або зробіть позначки, які наявні в легенді карти;
9. використовуйте запропоновані умовні позначки або створіть власні, зафіксуйте їх у легенді, щоб вас могли зрозуміти.
10. щоб правильно виконати завдання на контурній карті, передусім знайдіть карту з такою самою назвою в атласі з географії або в додатку, який запропонує вчитель літератури;
11. заповнюйте контурну карту після прослуханого пояснення / прочитаного тексту підручника;
12. читайте параграф / текст підручника вдумливо, запам'ятовуйте назви міст, пов'язаних із письменником, і місця літературних подій;
13. виконуйте завдання на контурній карті послідовно, вчитуючись у завдання;
14. нанесіть спочатку кордони держави / регіону (за потреби) або зафарбуйте, а потім додайте прізвище письменника або/і назву літературно-мис-

тецької події, обравши позначку (стрілку від портрета, стрілку від прізвища та інші варіанти, які визначить учитель або/і спільно вибудуєте);

15. під час нанесення відповідних позначок намагайтеся пригадати / уявити розміщення міста / регіону / держави на карті регіону / України / Європи / світу та автора-письменника або/і літературно-мистецьку подію.

На основі запропонованих вище правил можна підготувати учням-читачам алгоритм, який відповідатиме завданню по роботі і з картою, і з контурною картою.

Контурні карти можуть бути розтиражованими і зброшурованими або розміщеними тільки на окремих аркушах. Учитель приймає / обирає оптимальний варіант / рішення. Завдання із контурною картою мають виконуватися на першому занятті літературної теми, де вивчаються / розглядаються / озвучуються факти з життя письменника. Такі завдання, за потреби, можуть виконуватися і на інших заняттях. Під час контрольної роботи такі завдання також мають бути передбачені.

### 3. Орієнтовні завдання для роботи з контурною картою

Завдання на контурних картах залежно від віку учнів та курсу, що вивчається, відрізняються за метою і складністю. Якщо більшість завдань для учнів 5-8 класів спрямовані на відшукування певних об'єктів, що пов'язані з життям і творчістю письменника, то робота старшокласників полягає в тому, щоб спочатку проаналізувати карту, зробити певні висновки і на контурну карту нанести об'єкти або процеси, що стосуються певного конкретного завдання / події / факту.

Практичні роботи на контурних картах за програмою бажано перевіряти в усіх учнів. Для того щоб була певна система в роботі, та з метою вдосконалення умінь і навичок учнів-читачів можна застосовувати додаткові самостійні практичні завдання на контурних картах, які пов'язані з літературно-мистецьким життям краю / міста / регіону / держави / світу. Оцінюються вони або вибірково, або в усіх учнів.

### Орієнтовні завдання для роботи з контурною картою під час літературного заняття

**«Від батьківщини (Миколаївщини) до Батьківщини (України)» — «Від України до Європи» — «Літературна Україна-і-Літературний Світ».**

або

**«Літературна Миколаївщина — Україна — Європа — Світ»**

1. Нанесіть на карту кордони України / регіону / області, де народився / мешкав письменник.
2. Позначте столицю / обласний центр нашої держави / регіону (регіонів).
3. Позначте назви держав-сусідів України.
4. Позначте назви областей-сусідів Миколаївщини (області, в якій народився письменник).

5. Заштрихуйте територію області, в якій народився / мешкав / перебував письменник.
6. Розфарбуйте територію області, в якій встановлено пам'ятник / бюст письменнику.
7. Позначте маршрут, яким пройшов письменник подорожуючи або/і примусово.
8. Окресліть кордони регіонів України та підпишіть їхні назви.
9. Окресліть кордони областей України.
10. Окремо виділіть кольором регіон, у якому ви мешкаєте.
11. Позначте місто / селище, у якому ви мешкаєте.
12. Позначте на карті вашого регіону села/міста, де народився / мешкав / перебував / похований письменник.
13. Позначте на карті України місця, пов'язані з письменником.
14. Нанесіть літературні місця України, які ви хотіли б відвідати. Вибір свій обґрунтуйте.
15. Позначте міста, де встановлено пам'ятник / пам'ятники письменнику.
16. Позначте на карті області / регіони, які належать до західної / східної / північної / південної України, зазначивши прізвище письменника.
17. Позначте на карті України області / регіони, які належать до західної / східної / північної / південної України, зазначивши літературну подію письменника-ювіляра.
18. Позначте на карті міста західної / східної / північної / південної України, де народився / проживав / перебував / похований письменник, використовуючи символи / позначки.
19. Поруч із портретом письменника позначкою / стрілкою продемонструйте область, в якій письменник народився / проживав / перебував / похований.
20. Позначте на карті події, які відбулися в літературному житті області / України / Європи / Світу.

Робота з контурною картою — один із видів читачької діяльності. Він не повинен бути механічним. Виявіть творчість і нестандартність роботи з нею. Такий вид роботи можете назвати цікаво, наприклад: «літературознавець-картограф», «читач-картограф» тощо.

Мандруйте віртуально картою регіону / України / Європи / Світу, вивчаючи творчість письменників та відстежуючи цікаві літературно-мистецькі події / процеси.

### 4. Методичні моделі до літературних занять із аксіологічним компонентом

#### 4.1. Казка «Пані Метелиця»

РОЗГОРНУТА ВІДПОВІДЬ НА ПИТАННЯ (по 2 б. за кожне завдання)

Завдання передбачають повторне перечитування запропонованого тексту. Відповіді мають бути повни-

ми й ґрунтовними. Викладіть свій погляд. У разі потреби використовуйте чернетку.

Перечитайте текст. Запропонуйте власну назву до прочитаного тексту. Установіть жанр епічного твору, поданого в додатку 1. На карті Європи (додаток 2) зафарбуйте державу, в якій народилися автори прочитаного твору. Зазначте її назву, столицю цієї країни та прізвище письменників. Виокреміть, які ціннісно-етичні норми домінують у текстах: а) за фрагментами № 1-2, б) за фр. № 3-4, в) за фр. № 5-6.

назва країни, столиця, прізвище автору твору

**Методична ремарка (для вчителя):** орієнтири в наборі ціннісно-етичних норм за поданими текстами казки: безвідмовна; добра; трудолюбива; віддана сім'ї, рідним, домівці.

### Додаток 1

автор, назва художнього твору, жанр

1. <...>Пішла дівчина по галявині, дивиться: стоїть піч, а в печі хліби печуться. Хліби крикнули їй:

— Ах, виймай нас, дівчино, з печі скоріше! Ах, виймай скоріше! Ми вже спеклися! А не то ми скоро зовсім згоримо! Взяла дівчина лопату і вииняла хліби з печі.

2. Потім вона пішла далі та прийшла до яблуні. А на яблуні було багато стиглих яблук. Яблуня крикнула їй:

— Ах, потруси мене, дівчино, потруси! Яблука давно вже достигли!

Стала дівчина трусити дерево. Яблука дощем на землю посипалися. І аж доти трусила вона яблуню,

поки не залишилося на ній жодного яблука. Склала дівчина яблука у купу і пішла далі.

3. І от нарешті прийшла вона до хатинки. З вікна хати визирнула старенька пані. З рота у неї стирчали величезні білі зуби. Побачила дівчина стареньку, злякалася і хотіла втекти, але та гукнула їй:

— Чого ти злякалася, любо? Залишайся-но краще в мене. Будеш добре працювати, добре й тобі буде. Ти мені тільки ліжко застилай гарненько та перину і подушки збивай посильніше, щоб пір'я на всі боки летіло. Коли з моєї перини пір'я летить, на землі сніг іде. Знаєш, хто я? Я — сама пані Метелиця.

— Що ж, — сказала дівчина, — я згодна піти до вас на службу.

4. От і стала вона працювати у старої пані. Дівчина вона була лагідна, працювита і робила все, що їй наказувала стара.

Перину і подушки вона так сильно збивала, що пір'я, наче пластівці снігу, летіло на всі боки.

Добре жилося дівчині у пані Метелиці. Ніколи та її не сварила, а годувала завжди ситно і смачно.

5. І все ж таки скоро дівчина засумувала. Спочатку вона й сама зрозуміти не могла, чому сумує, — адже їй тут у тисячу разів краще ніж удома живеться, а потім зрозуміла, що сумує вона саме за рідною домівкою. І хоч як там було погано, а все ж таки вона дуже до неї звикла.

6. От раз і каже дівчина Пані Метелиці:

— Я дуже сумую за домівкою. Хоч мені у вас добре, а все-таки не можу я тут більше залишатися. Мені дуже хочеться побачити рідних.

Вислухала її Метелиця і каже:

— Мені подобається, що ти своїх рідних не забуваєш. Ти добре у мене попрацювала. За це я тобі сама покажу дорогу додому.

Взяла вона дівчину за руку і привела до великих воріт. Ворота відчинилися, і коли дівчина проходи-



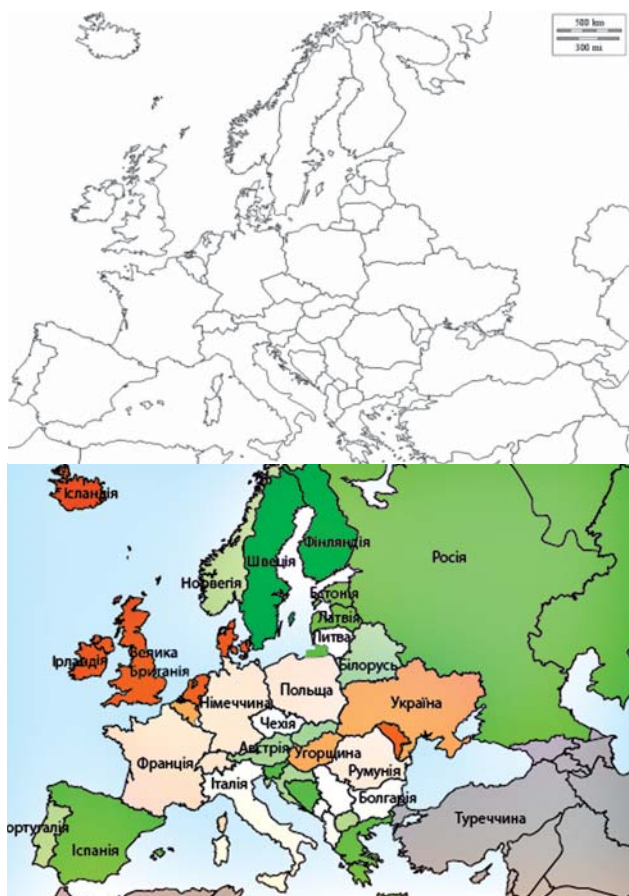
Професор Василь Шуляр із колегами Миколаївського обласного інституту післядипломної освіти педагогічних працівників

ла під ними, посипалося на неї зверху золото. Так і вийшла вона з воріт, уся золотом обсипана.

— Це тобі у нагороду за твоє старання, — сказала Метелиця і дала їй веретено, те саме, яке в колодязь впало. <...>

*Переклад українською — Валерія Воробйова*

## Додаток 2



### 4.2. Леонід Іванович Глібов

**Візуалізуйте факти із життя письменника на карті України** (завдання, яке може бути використане під час підсумкової тематичної роботи за однією із груп результатів — прим. наша).

Леонід Іванович Глібов народився на:

- Чернігівщині,
- Полтавщині,
- Сумщині. Зроби вибір і зафарбуй ту частину карти України, яка відповідає справжньому фактові.

Організація читацької діяльності у співпраці буде продуктивною, якщо застосовувати технологію конструювання компетентнісних вправ. Автор її розробив у такому форматі: компетентнісні літературні запитання, завдання, задачі як **ТРИ-З<sup>е</sup>**. Детальний

опис технології подано (Шуляр В. І., 3, 4). Пропонуємо один із можливих варіантів використання літературної задачі в читацькій діяльності учнівства, де наявний компонент використання карти для її вирішення.

### 1. Проблемні літературні задачі (ПКЛзд)

#### Задача-вправа 3.

Перечитайте розповідь (фр. 7) про шлях Василька до знань. Подаємо уривок, із якого вилучено відповідь. Ви маєте її віднайти самостійно й зіставити з відповіддю в художньому творі — художньо-біографічному оповіданні. Потім потрібно виконати низку умов, що сформульовані після оповідання.

*«Одначе мріяти — кожен може. Чого лиш не по-намірюється, коли цілих \_\_\_\_\_ кілометрів тупариш до школи, а потім, вдучившись, — тих самих \_\_\_\_\_ дризняєш назад? З 1942 року Василь учився в Біївській початковій, потім ходив до семирічки в сусідніх Єнківцях, а тепер — до десятирічки в село Тарандинці. Колись у Тарандинцях служив писарем Васильків прапрадід (теж Федором звався). Тільки прапрадід собі щодня верхи їздив, а хлопець — пішака. Як тепло й сухо — мовби й нічого. А дощами-снігами одяга-взувачка не встигала за ніч висихати на грубці. Пальто ж у Васі — вітром підбите, чоботи — босий слід знати...*

*Але до школи — це закон!»*

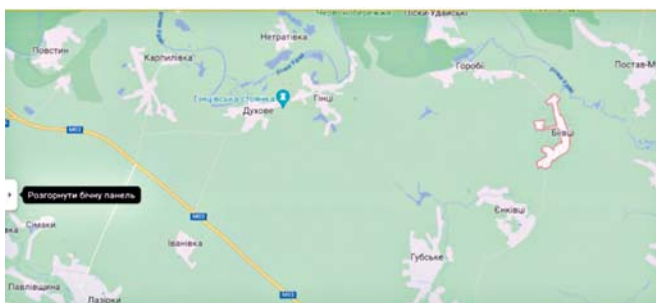
**Алгоритм вирішення:** міжгалузєва задача передбачає усвідомлення теоретичного матеріалу з використанням знань із географії, математики та літератури (*групове / парне виконання* — колективне обговорення виконаного завдання).

Продукт читацької співпраці: узагальнювальні таблиці; виокремлені характеристики, складові ціннісно-етичної моделі поведінки Василька та позиція учня-читача / учениці-читачки.

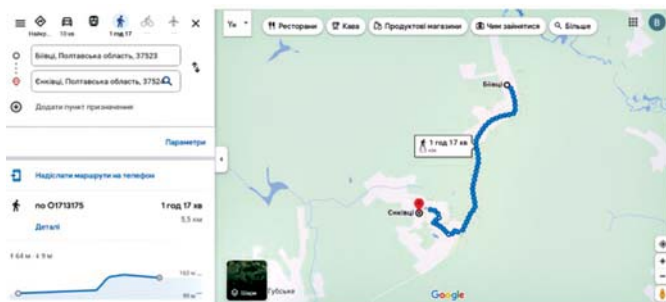
#### Методичний коментар.

Для реалізації проблемної літературної задачі учні-читачі виконують математичні дії. Перевірити їх дані можна, скориставшись гугл-картою за покликанням: <https://bit.ly/48TTQJk>.

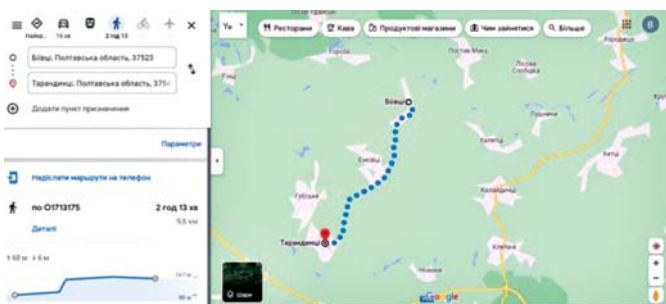
### МАРШРУТ ВАСИЛЬКА ДО ЗНАНЬ



Гугл-мапа: Полтавщина



Сніківці – Тарандинці



## Орієнтовна основа читацьких дій і співпраці з художнім твором:

1. Перечитати розповідь про шлях Василька до освіти (фр.: 7–9, поетапно).
2. Робота з картами України, Полтавської області, нанесення об'єктів на контурну карту Полтавської області.
3. Виконання умови задачі та математичних дій із використанням атласу (карти) доріг.
4. Робота зі словом: з'ясування лексичного значення образних висловів (понамріюється, тюпарич,

дризняєш, пішака, взувачка). Яка їх роль у розумінні описаної ситуації?

5. Робота з пейзажним описом і прочитування підтекстів.
6. Заповнення узагальнювальних таблиць та прийняття ціннісно-етичної позиції.

## Завдання для вирішення задачі:

1. Розгляньте карту України. Віднайдіть область, у якій народився Василь Симоненко, головний герой художньо-біографічного оповідання «Небезпечні польоти Василька Симоненка». Розгорніть або/і «скачайте» карту області, де жив і вчився Василько. Нанесіть на контурну карту назву села, в якому він народився, та села, в яких була початкова школа, семирічка й десятирічка. Якщо виникли труднощі, зверніться за інформацією до підручника чи «загляньте» у всемережжя і віднайдіть факти, що необхідні для вирішення першої частини літературної задачі.
2. За картою автодоріг необхідно вирахувати відстань, яку проходив Василько до школи від села до села Полтавської області Лубенського району: народився у с. Біївцях, там же вчився в початковій школі, а потім пішки йшов до школи-семирічки в с. Сніківцях, далі від Біївців — у с. Тарандинці, щоб здобути середню освіту. Який шлях долав Василько до знань? (Карту, за якою складатимете, також мені надішліть).
3. Коли дізналися за картою з відповідним масштабом відстань від села до села, треба вирахувати, скільки витрачав хлопець часу на перехід до школи від початкової школи у Біївцях, а потім від Біївців до с. Сніківців, де була семирічка, а потім від Біївців до Тарандинців у середню школу.
4. Робота зі словом: з'ясування лексичного значення образних висловів / просторіч:



Професор Василь Шуляр  
зі своїми новими книжками  
для вчителів

- **понамріюється** — понамріювати, промріювати;
- **тюпариш** — не швидко ступаючи, ідучи;
- **дринзяєш** — швидко бігти, тікати;
- **пішака** — йти пішки;
- **взувачка** — взуття.

Яка їх роль у розумінні описаної ситуації?

1. Робота з пейзажним описом і прочитування підтекстів.

*Тільки прапрадід собі щодня верхи їздив, а хлопець — пішака. Як тепло й сухо — мовби й нічого. А дощами-снігами одежа-взувачка не встигала за ніч висихати на грубці. Пальто ж у Васі — вітром підбите, чоботи — босий слід знати...*

2. Які випробування пройшов Василь на шляху до освіти? Відповідь — у розповіді художньо-документального оповідання (уривки: 7–9). Прочитайте їх. Підкресліть аргументи. Яка ціннісно-етична норма домінувала в поведінці героя цього віку? Хто поінформував читача про прийняте рішення літературним персонажем: А<sup>0</sup>? Г<sup>0</sup>? Г<sup>0</sup>-Г<sup>0</sup>?

### Випробування на шляху до освіти

<b>1. Аргументи-приклади з тексту:</b>	
<i>«тюпариш – дринзяєш» відстань у 9 км тепло й сухо (мовби й нічого) → дощами-снігами → бідна одежа-взувачка → пальто вітром підбите → чоботи – «босий слід» → сніговик-Василь</i>	
<b>2. Ціннісно-етична норма:</b>	
<i>віра у мрію; бажання вивчитися</i>	
<b>3. Розв'язка цієї сюжетної лінії (уривки: 7–9):</b>	
<i>Але до школи – це закон! Мріяти – не сокирою махати!</i>	
<b>4. Висновок</b>	
<i>«...постановив собі, що стане поетом, і вперто прямує до мети». Оповідачами були: АО і ГО</i>	
<b>5. Мій ціннісно-етичний вибір: прийми рішення, зазнач «так» або «ні» у кожному рядку:</b>	
А) готовий / готова повторити цей шлях	
Б) розумію труднощі, але не повторю	
В) розумію труднощі, але живу в іншому часі	
Г) труднощі бувають у кожного	
Д) труднощі вмію долати	
Ж) труднощі долаю, якщо є хтось поруч	
З) це мені не цікаво, сьогодні інше життя	

### Випробування на шляху до освіти:

*«тюпариш — дринзяєш» відстань у 9 км → тепло й сухо (мовби й нічого) → дощами-снігами → бідна одежа-взувачка → пальто вітром підбите → чоботи — «босий слід» → сніговик-Василь*

**Методичний коментар:** відпрацьовуючи навички використання традиційних карт і цифрових, маємо можливість паралельно демонструвати можливості художнього твору та описаного з позиції аксіологічної стратегії навчання; такий підхід є продуктивним для формування ціннісно-етичної поведінкової моделі для учнів-читачів, які аналізують дії і вчинки літературних героїв / персонажів.

### Ціннісно-етична норма:

*віра у мрію; бажання вивчитися.*

*«Доки дійду до школи — всі уроки повторю.*

*Доки назад — усі пісні переспіваю!» — Г<sup>0</sup>*

Про такий висновок ми довідуємося з відповіді Василя вчительці Уляні Миколаївні, а також від авторки Марини Павленко. Переконливості додають уживані в тексті приказки: «Мріяти — не сокирою махати», «...без підпалу й дрова не горять».

### Висновки

1. Використання географічних / історичних карт у літературній освіті є ефективним інструментом активізації читацької діяльності учнів, адже переводить учня з позиції пасивного спостерігача до позиції **учня-читача-дослідника / читача-картографа**.
2. **Контурна карта** в літературному занятті виступає не допоміжним матеріалом, а **інструментом інтегрованого навчання**, який сприяє:
  - кращому засвоєнню біографічних і літературно-мистецьких фактів;
  - розвитку зорової, моторно-сенсорної, логічної пам'яті;
  - формуванню просторової уяви, уважності, точності, акуратності та естетичного смаку;
  - вихованню дисциплінованості та організованості як рис особистості.
3. Включення картографічних завдань у модель **«від батьківщини (регіону) до Батьківщини (України) — до Європи — до Світу»** забезпечує поступове формування патріотичних почуттів, розширює культурно-історичний горизонт учнів і сприяє усвідомленню зв'язку **«мій край — Україна — світова культура»**.
4. Запропонована система правил і орієнтовних завдань доводить, що робота з картою під час літературного заняття може бути **системною, технологізованою і результативною**, а не випадковим елементом «для ілюстрації».
5. Методичні моделі (зокрема на матеріалі казки «Пані Метелиця» та проблемної літературної задачі про шлях Василька до знань) демонструють, що карта допомагає учням не лише «знати де», а й **усвідомлювати цінність**: доброти, працьовитості, віданості родині й домівці, віри у мрію, наполегливості та відповідальності. Саме ці ціннісно-етичні орієнтири є основою формування учня-читача як патріота.

## Перспективи дослідження

Перспективними напрямками подальшого вивчення означеної проблеми є:

1. **Розроблення повного банку компетентнісних картографічних вправ** для 5-11 класів у прив'язці до програмно-тематичного планування (українська, зарубіжна літератури; література (українська, зарубіжна).
2. **Створення цифрових інструментів** (інтерактивних карт, спільних Google-мап, QR-завдань, віртуальних маршрутів письменників) як продовження ідеї «учень-читач-картограф».
3. **Побудова діагностичного інструментарію** оцінювання сформованості патріотичних і ціннісно-етичних компонентів через картографічні літературні завдання (критерії, показники, рівні).
4. **Розширення історико-краєзнавчого компонента:** інтеграція історичних карт, карт міграцій, маршрутів репресій, подорожей, фронтових шляхів письменників та героїв творів.
5. **Методична апробація** різних моделей літературних занять і позакласних практик (проекти, вебквести, інтегровані заняття) з орієнтацією на виховання патріотичних і громадянських чеснот.

## Список використаних джерел

1. Шуляр В. І. Ціннісно-етичні норми і ставлення в системі літературної освіти учнів-читачів Нової української школи (теоретико-методологічна візія). I частина : практико-орієнтована монографія / В. І. Шуляр. — Миколаїв : ОІППО, 2022. — 225 с.
2. Компетентнісно-діяльнісна парадигма мовно-літературної та художньо-естетичної освіти : науково-методичний збірник компетентнісно-орієнтованих і варіативних модулів / наук. кер. В. І. Шуляр ; відп. за вип. В. В. Стойкова ; упоряд. Г. М. Гич. — Вип. 2. — Миколаїв : центр редакційно-видавничої діяльності ОІППО, 2023. — 164 с.
3. Шуляр В. І. Компетентнісні літературні вправи (зарубіжна література, інтегрований курс «Література»). у 2-х частинах. Ч. 2 : практико-орієнтована монографія / В. І. Шуляр. — Миколаїв : центр редакційно-видавничої діяльності МОІППО, 2024. — 350 с.
4. Шуляр В. І. Компетентнісні літературні вправи (зарубіжна література, інтегрований курс «Література»). у 2-х частинах. Ч. 2 : практико-орієнтована монографія / В. І. Шуляр. — Миколаїв : центр редакційно-видавничої діяльності МОІППО, 2024. — 350 с.



Професор Василь Шуляр із колегами Миколаївського обласного інституту післядипломної освіти педагогічних працівників